

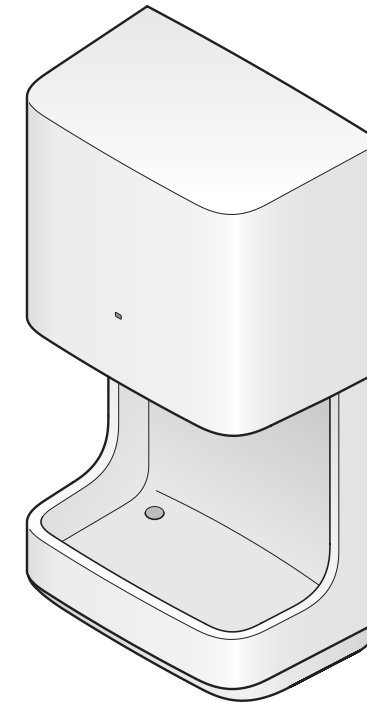
# TOTO

Head Office  
 TOTO Europe GmbH  
 Zollhof 2  
 40211 Düsseldorf, Germany  
 Tel: 49 (0)700 8686 0700

# TOTO

## Hand Dryer

### TYC324W



English	Instruction Manual
Deutsch	Bedienungsanleitung
Français	Manuel d'instructions
Русский	Инструкция по эксплуатации

Safety Precautions Vorsichtsmaßnahmen Précautions de sécurité Меры предосторожности	2~3
Parts Bezeichnungen Pièces Детали	4
Operational Precautions Vorsichtsmaßnahmen beim Betrieb Précautions de fonctionnement Меры предосторожности при эксплуатации	5
How to use Benutzung Procédure d'utilisation Порядок использования	6
Maintenance Wartung Entretien Техническое обслуживание	7~9
Troubleshooting Problembehandlung Dépannage Устранение неисправностей	10~17
Specifications Technische Daten Caractéristiques techniques Технические характеристики	18~19

Introduction  
 Einführung  
 Introduction  
 Введение  
  
 How to use  
 Benutzung  
 Procédure d'utilisation  
 Порядок использования  
  
 Maintenance  
 Wartung  
 Entretien  
 Техническое обслуживание  
  
 Troubleshooting  
 Problembehandlung  
 Dépannage  
 Устранение неисправностей

• You are advised to record the following information to ensure a quick customer service response.

Date of purchase :	Name of seller(shop or retailer)
Date : year month day	
	Tel :



■ Thank you for your recent purchase of TOTO product. Please read the enclosed information to ensure the safe use of your product.  
 ■ Be sure to read this Instruction Manual before using your product and keep it in a safe place for future reference.

■ Vielen Dank, dass Sie sich für ein Produkt von TOTO entschieden haben. Bitte lesen Sie die bereitgestellten Informationen, um für einen sicheren Betrieb des Produkts zu sorgen.  
 ■ Lesen Sie vor dem Gebrauch des Produkts unbedingt die Bedienungsanleitung und bewahren Sie sie zur künftigen Bezugnahme an einem sicheren Ort auf.

■ Nous vous remercions pour votre achat récent de ce produit TOTO. Lisez les informations ci-jointes pour assurer la bonne utilisation de votre produit.  
 ■ Lisez ce Manuel d'instructions avec attention avant usage et conservez ce Manuel d'instructions afin de pouvoir le consulter ultérieurement.

■ Благодарим за приобретения изделия TOTO. Ознакомьтесь с сопроводительной документацией, чтобы обеспечить безопасное использование изделия.  
 ■ Обязательно прочтите настоящую инструкцию по эксплуатации перед использованием изделия и храните ее в надежном месте для последующего использования.

# Safety Precautions

# Vorsichtsmaßnahmen

# Précautions de sécurité

# Меры предосторожности

[GB]

[DE]

[FR]

[RU]

These precautions are important for safe usage. Be sure to follow them and use the product correctly.

Diese Vorsichtsmaßnahmen sind für den sicheren Gebrauch. Für eine sicheren Anwendung sollten Sie diese Hinweise befolgen.

Ces précautions sont importantes pour une utilisation sans risque. Assurez-vous de les observer et d'utiliser correctement le produit.

Эти меры являются важными для безопасного использования. Следуйте им и используйте продукт правильно.

## Symbols and meanings

	<b>WARNING</b>	May result in death or serious injury.
	<b>CAUTION</b>	May result in injury or property damage.

The following symbols are used to indicate important safety instructions for the use of the product.

Symbol	Definition
	This symbol indicates a prohibited use the product.
	This symbol is used to indicate a requirement in the use of this product.

## Symbole und Bedeutungen

	<b>ACHTUNG</b>	Kann bei fehlerhafter Handhabung zu schweren oder gar tödlichen Verletzungen führen.
	<b>VORSICHT</b>	Kann zu Verletzungen oder Sachschäden führen.

Die folgenden Symbole weisen auf, wichtige Sicherheitshinweise zur Verwendung des Produkts zu kennzeichnen.

Symbol	Definition
	Dieses Symbol weist auf eine verbotene Verwendung des Produkts hin.
	Dieses Symbol weist auf eine Erfordernis bei der Verwendung des Produkts hin.

## Symboles et significations

	<b>AVERTISSEMENT</b>	Peut entraîner des blessures graves, voire mortelles.
	<b>MISE EN GARDE</b>	Peut entraîner des blessures ou des dommages matériels.

Les symboles suivants sont utilisés pour indiquer les consignes de sécurité importantes concernant l'utilisation du produit.

Symbole	Définition
	Ce symbole indique une utilisation interdite du produit.
	Ce symbole est utilisé pour indiquer une exigence lors de l'utilisation de ce produit.

## Символы и их значение.

	<b>ВНИМАНИЕ</b>	Возможна смерть или тяжелая травма.
	<b>ОСТОРОЖНО</b>	Возможна травма или повреждение имущества.

Для обозначения важных инструкций по технике безопасности, которые необходимо соблюдать при использовании изделия, используются следующие символы.

Символ	Описание
	Этот символ означает, что использование изделия запрещено.
	Этот символ означает требование при использовании данного изделия.

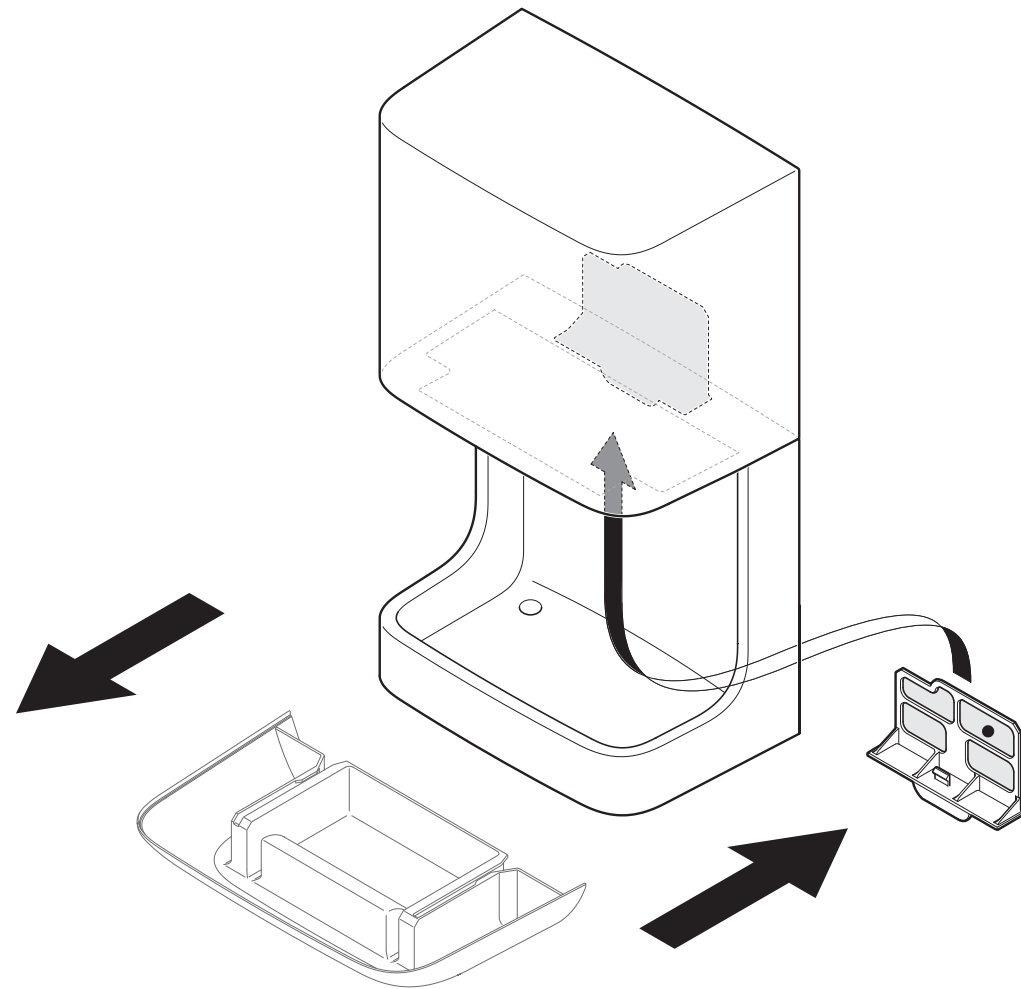
<b>WARNING</b>	
	<p>Always use the specified power supply. Otherwise, a fire could result.</p> <p>Do not damage the power line. Continued use of a unit with a damaged line could cause fire, electric shock, or product problems.</p> <p>Never disassemble, repair or modify the product. Doing so could cause fire or electric shock.</p> <p>Do not stub out cigarettes on this product. Doing so could result in burns on the surface or cause a fire.</p> <p>Do not cover Air nozzles with a hand or insert any object into Air nozzles. Doing so could result an electric shock or burn injury.</p> <p>Do not squirt water on the product when cleaning it. Doing so could result an electric shock.</p>
	<p>Stop using the product immediately in case of abnormality or product problems. Continued use of the product could cause fire, electric shock, or injury. When cleaning, turn off the power switch.</p> <p>Failure to do so could result in sudden activation of the unit or electrical shock.</p>
<b>CAUTION</b>	
	<p>Do not hang on the product. Doing so could drop the product and result in injury.</p>
<b>REQUESTS</b>	
<p>Use water-resistant material for nearby walls or floor as small water drops may spread about if a user moves hands violently when drying hands.</p>	

<b>ACHTUNG</b>	
	<p>Stets die angegebene Stromversorgung verwenden. Anderenfalls kann ein Feuer entstehen.</p> <p>Die Netzleitung nicht beschädigen. Die fortgesetzte Verwendung mit einer beschädigten Leitung kann Feuer, elektrische Schläge oder Produktstörungen verursachen.</p> <p>Das Produkt niemals auseinandernehmen, reparieren oder umbauen. Dies kann zu Feuer oder elektrischen Schlägen führen.</p> <p>Keine Zigaretten am Produkt ausdrücken. Dies kann zu Einbrennsuren an der Oberfläche führen oder ein Feuer verursachen.</p> <p>Decken Sie die Luftdüsen nicht mit der Hand ab und stecken Sie keine Gegenstände in die Luftdüsen. Andernfalls kann es zu einem Stromschlag oder Verbrennungen kommen.</p> <p>Spritzen Sie kein Wasser auf das Produkt, wenn Sie es reinigen. Andernfalls kann es zu einem Stromschlag kommen.</p>
	<p>Beenden Sie die Verwendung des Produkts bei Auffälligkeiten oder Produktproblemen sofort. Wird das Produkt weiterhin verwendet, kann dies zu einem Brand, Stromschlag oder Verletzungen führen.</p> <p>Zum Reinigen den Netzschalter ausschalten. Andernfalls kann das Gerät unvermittelt aktiviert werden, oder es kann zu elektrischen Schlägen kommen.</p>
<b>VORSICHT</b>	
	<p>Hängen Sie sich nicht an das Produkt. Andernfalls kann das Produkt herunterfallen und Verletzungen verursachen.</p>
<b>Empfehlungen</b>	
<p>Wasserfestes Material für Wände und Böden wird empfohlen, da sich durch heftige Handbewegungen beim Trocknen der Hände feine Wassertropfen in der Umgebung verteilen können.</p>	

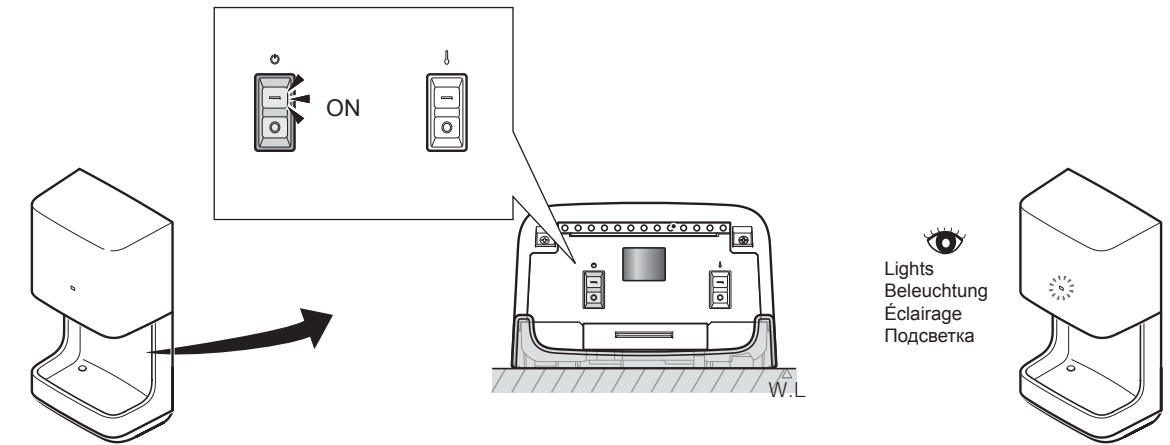
<b>AVERTISSEMENT</b>	
	<p>Appliquez toujours l'alimentation électrique spécifiée. Dans le cas contraire, un incendie pourrait s'ensuivre.</p> <p>N'endommagez pas la ligne électrique. L'utilisation prolongée d'un appareil dont la ligne est endommagée pourrait entraîner un incendie, un choc électrique ou des problèmes au niveau du produit.</p> <p>Ne démontez, réparez ou modifiez jamais le produit. Cela pourrait entraîner un incendie ou un choc électrique.</p> <p>N'écrasez pas de cigarettes sur ce produit. Cela pourrait entraîner des brûlures sur sa surface ou un incendie.</p> <p>Ne couvrez pas les buses à air avec la main et n'insérez pas d'objets dans les buses à air. Cela pourrait causer un choc électrique ou une brûlure.</p> <p>Ne faites pas gicler de l'eau sur le produit lors du nettoyage. Cela pourrait causer un choc électrique.</p>
	<p>Cessez d'utiliser immédiatement le produit en cas de dysfonctionnement ou de problèmes au niveau du produit. Si vous continuez à utiliser le produit, cela pourrait causer un incendie, un choc électrique ou une blessure.</p> <p>Pour nettoyer, éteignez l'interrupteur d'alimentation. Le non-respect de cette mise en garde pourrait entraîner la mise en marche de l'appareil ou un choc électrique.</p>
<b>MISE EN GARDE</b>	
	<p>Ne suspendez pas le produit. Sinon le produit pourrait tomber et causer une blessure.</p>
<b>Demandes</b>	
<p>Utilisez un matériau résistant à l'eau pour les murs et le sol à proximité, car de petites gouttes d'eau peuvent se propager si un utilisateur bouge les mains violemment lorsqu'il les sèche.</p>	

<b>ВНИМАНИЕ</b>	
	<p>Используйте только указанный блок питания. В противном случае может произойти возгорание.</p> <p>Не допускайте повреждения сетевого шнура. Длительное использование блока с поврежденным шнуром может вызвать возгорание, удар электрическим током или неполадки в работе изделия.</p> <p>Запрещается разбирать, ремонтировать или модифицировать изделие. Это может вызвать возгорание или удар электрическим током.</p> <p>Запрещается тушить сигареты об это изделие. Это может привести к образованию следов ожогов на поверхности и возгоранию.</p> <p>Не закрывайте сопла воздуховодов рукой и не вставляйте в них никакие предметы. Это может привести к удару электрическим током или ожогу.</p> <p>Не разбрызгивайте воду на изделие во время его очистки. Это может привести к удару электрическим током.</p>
	<p>Немедленно прекратите использование изделия при появлении сбоев или неполадок в работе изделия. Длительное использование изделия может вызвать возгорание, удар электрическим током или причинить травму.</p> <p>Выключайте питание на время очистки. В противном случае возможно неожиданное включение блока или удар электрическим током.</p>
<b>ОСТОРОЖНО</b>	
	<p>Не висите на изделии. Иначе изделие может упасть и причинить травму.</p>
<b>Требования</b>	
<p>Соседние стены или пол под сушилкой должны быть выполнены из водонепроницаемого материала, поскольку небольшие капли воды могут разлететься, если пользователь резко дернет руками во время сушки.</p>	

Parts  
Bezeichnungen  
Pièces  
Детали



Operational Precautions  
Vorsichtsmaßnahmen beim Betrieb  
Précautions de fonctionnement  
Меры предосторожности при эксплуатации



Switch Schalter Commutateur Выключатель	Mode Modus Mode Режим	Purpose of use Verwendungszweck Utilisation conseillée Функциональное назначение
	—	Power on Einschalten Sous tension Включение питания
	○	Power off Ausschalten Hors tension Выключение питания
	—	Heater on Heizgerät einschalten Chauffage activé Включение нагревателя
	○	Heater off Heizgerät ausschalten Chauffage désactivé Выключение нагревателя

\* Factory default: "Heater : On"

\* For the power consumption of operating in each mode combination, refer to "Specifications"

\* Werkseitige Einstellung: „Heizgerät: Ein“

\* Informationen zum Stromverbrauch in der jeweiligen Moduskombination finden Sie unter „Technische Daten“

\* Paramètre par défaut : « Chauffage : Activé »

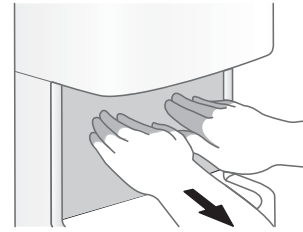
\* Pour connaître la consommation électrique en cours de fonctionnement pour chaque mode, consultez la section « Spécifications »

\* Заводские настройки: "Нагреватель: вкл."

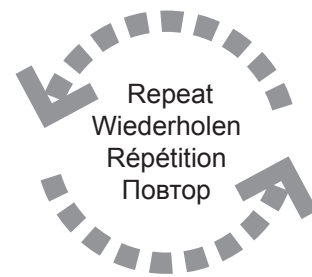
\* Энергопотребление в каждой комбинации режимов см. в разделе "Технические характеристики"

# How to use Benutzung Procédure d'utilisation Порядок использования

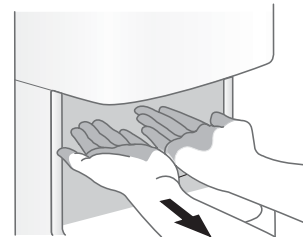
- Expand arms straightly with fingers outstretched, then insert hands all the way into the insertion opening with palms facing down.
- After dry air starts to blow, pull hands slowly towards the body.
  - \* Putting hands closer to the Air nozzle can dry hands sooner.
  - \* Small water drops may spread around if a user moves hands violently when drying hands.
- Then, turn hands back, and insert hands all the way into the insertion opening again with palms up, then pull hands slowly toward the body.
- Then wring hands to finish.



- Strecken Sie die Arme mit ausgestreckten Fingern gerade aus und führen Sie die Hände vollständig in die Einbringöffnung, wobei die Handflächen nach unten zeigen.
- Nachdem der Ausstoß der Trockenluft begonnen hat, führen Sie die Hände langsam in Richtung Körper.
  - \* Wenn Sie die Hände näher an die Luftdüse führen, werden die Hände schneller trocken.
  - \* Wenn ein Anwender die Hände beim Trocknen heftig bewegt, können sich feine Wassertropfen in der Umgebung verteilen.
- Ziehen Sie die Hände dann zurück und führen Sie sie erneut mit nach oben weisenden Handflächen vollständig in die Einbringöffnung ein. Ziehen Sie sie dann langsam in Richtung Ihres Körpers.
- Reiben Sie zum Schluss die Hände aneinander.



- Tendez les bras bien droits et déployez les doigts, puis insérez les mains dans l'ouverture, les paumes vers le bas.
- Dès que l'air sec commence à souffler, ramenez les mains lentement vers le corps.
  - \* Si vous placez les mains plus près de la buse d'air, elles sèchent plus vite.
  - \* De petites gouttes d'eau peuvent se propager si un utilisateur bouge les mains brusquement au cours du séchage.
- Ensuite, retournez les mains et insérez-les à nouveau dans l'ouverture, paumes vers le haut, puis ramenez lentement les mains vers le corps.
- Frottez-vous les mains pour terminer.



- Вытяните руки вперед, растопырив пальцы, и опустите их в отверстие ладонями вниз.
- Когда подует сухой воздух, медленно тяните руки к себе.
  - \* Если руки находятся ближе к соплу воздуховода, они высохнут быстрее.
  - \* Небольшие капли воды могут разлететься, если пользователь резко дернет руками во время сушки.
- Затем переверните руки и снова вставьте их в отверстие ладонями вверх. Медленно тяните руки к себе.
- Сожмите руки по завершении процедуры.



Misuse prevention timer  
Timer zum Schutz vor Fehlgebrauch  
Minuterie de prévention des abus  
Таймер предотвращения ненадлежащего использования

The misuse prevention timer stops operation automatically after approximately 60 seconds of continuous operation. In order to continue to use the product, remove hands then start again.

Wenn der Händetrockner 60 Sekunden am Stück benutzt wird, schaltet der Timer zum Schutz vor Fehlgebrauch den Trockner aus. Wenn der Trockner neu starten soll, ziehen Sie die Hände ganz heraus und halten Sie sie dann wieder hinein.

La minuterie de prévention des abus s'arrête automatiquement après environ 60 secondes d'utilisation en continu. Pour continuer à utiliser le produit, retirez les mains, puis recommencez.

Таймер предотвращения ненадлежащего использования автоматически выключает изделие приблизительно через 60 секунд непрерывной работы. Чтобы продолжить использование изделия, выньте руки и повторите попытку.

# Maintenance Wartung Entretien Техническое обслуживание

[GB]

WARNING		Do not squirt water on the product when cleaning it. Doing so could result an electric shock.
		When cleaning, turn off the power switch. Failure to do so could result in sudden activation of the product or electrical shock.
REQUESTS		Do not use acid or alkali chemicals, benzene, or thinners. Doing so could cause cracks.  Do not use cleansers, nylon sponges or dry cloth. Doing so could make scratches.

[DE]

ACHTUNG		Spritzen Sie kein Wasser auf das Produkt, wenn Sie es reinigen. Andernfalls kann es zu einem Stromschlag kommen.
		Schalten Sie zum Reinigen den Netzschalter aus. Andernfalls kann das Produkt unvermittelt aktiviert werden, oder es kann zu einem Stromschlag kommen.
Empfehlungen		Verwenden Sie keine Säuren, Basen, Benzin oder Verdünnern zur Reinigung. Andernfalls können Risse entstehen.  Verwenden Sie keine Schaber, Nylonschwämme oder ein trockenes Tuch. Andernfalls können Kratzer entstehen.

[FR]

AVERTISSEMENT		Ne faites pas gicler de l'eau sur le produit lors du nettoyage. Cela pourrait causer un choc électrique.
		Pour nettoyer, éteignez l'interrupteur d'alimentation. Le non-respect de cette mise en garde pourrait entraîner la mise en marche du produit ou un choc électrique.
Demandes		N'utilisez pas de produits chimiques acides ou alcalins, de benzine ou de diluants. Cela pourrait provoquer des fissures.  N'utilisez pas de produits nettoyants, d'éponges en nylon ou de chiffon sec. Cela pourrait provoquer des égratignures.

[RU]

ВНИМАНИЕ		Не разбрызгивайте воду на изделие во время его очистки. Это может привести к удару электрическим током.
		Выключайте питание на время очистки. В противном случае возможно неожиданное включение изделия или удар электрическим током.
Требования		Не используйте кислотные или щелочные химикаты, бензин или растворитель. Эти вещества могут вызвать образование трещин.  Не используйте скребки, нейлоновые губки или сухую ткань. Они могут поцарапать изделие.

**Maintenance of the HAND DRYER** Clean the product regularly to make its use pleasant.  
Wipe using a damp micro fibre cloth. Use pH neutral cleaners on a micro fibre cloth.

**Wartung des HAND DRYER** Reinigen Sie das Produkt regelmäßig, damit es angenehm zu verwenden ist.  
Verwenden Sie zum Abwischen ein gut ausgewrungenes, weiches Tuch.

**Entretien du séchoir à mains HAND DRYER** Nettoyez régulièrement le produit pour rendre son utilisation plus agréable.  
Utilisez un chiffon doux bien essoré pour l'essuyer.

**Техническое обслуживание HAND DRYER** Регулярно производите очистку изделия, чтобы им было приятно пользоваться.  
Протирайте изделие хорошо отжатой мягкой тканью.

**4**

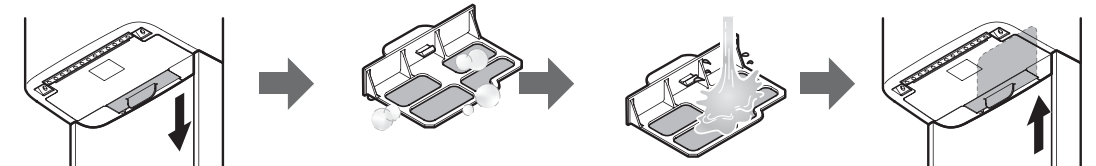
**Maintenance of filter** (at least once a month)  
**Wartung des Filters** (mindestens einmal pro Monat)  
**Entretien du filtre** (au moins une fois par mois)  
**Техническое обслуживание фильтра** (по меньшей мере один раз в месяц)

- In case the pollution is tough, rinse the filter with fresh water and dry it completely before use.
- If annoyed with muck, steep the filter in lukewarm water (with little neutral detergent in it) and wipe off the pollution with soft sponge. Rinse the filter well with fresh water, then dry it completely.

- Spülen Sie den Filter bei hartnäckigen Verschmutzungen mit frischem Wasser durch und lassen Sie ihn vor der Verwendung vollständig trocknen.
- Wenn der Dreck sehr hartnäckig ist, weichen Sie den Filter in lauwarmen Wasser ein (mit ein wenig neutralem Reinigungsmittel) und wischen Sie die Verschmutzung mit einem weichen Schwamm ab. Spülen Sie den Filter gut mit frischem Wasser durch und lassen Sie ihn vollständig trocknen.

- En cas de saleté tenace, rincez le filtre à l'eau fraîche et séchez-le complètement avant utilisation.
- En présence de boue, trempez le filtre dans de l'eau tiède (avec un peu de détergent neutre) et frottez la saleté à l'aide d'une éponge douce. Rincez bien le filtre à l'eau fraîche, puis séchez-le complètement.

- В случае сильного загрязнения промойте фильтр чистой водой и полностью высушите перед использованием.
- При наличии большого количества грязи опустите фильтр в теплую воду (с небольшим количеством нейтрального моющего средства) и сотрите загрязнение мягкой губкой. Тщательно промойте фильтр чистой водой, затем полностью высушите

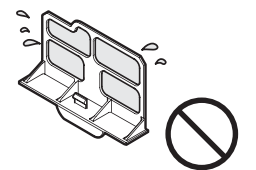


- Make sure to dry the filter completely before the use. Attaching and using a wet filter could cause product problems.

- Stellen Sie sicher, dass der Filter vollständig getrocknet ist, bevor Sie ihn verwenden. Das Einsetzen und die Verwendung eines feuchten Filters können zu Produktproblemen führen.

- Veillez à ce que le filtre soit complètement sec avant utilisation. L'utilisation d'un filtre humide pourrait provoquer des dysfonctionnements du produit.

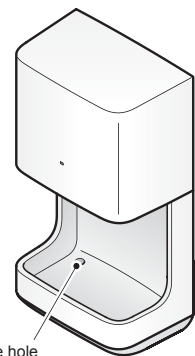
- Обязательно полностью высушите фильтр перед использованием. При установке и использовании влажного фильтра могут возникнуть неполадки в работе изделия.



**1**

**Maintenance of the product** (once or twice a week)  
**Wartung des Produkts** (ein- bis zweimal pro Woche)  
**Entretien du produit** (une à deux fois par semaine)  
**Техническое обслуживание изделия** (один или два раза в неделю)

- When the product gets dirty, wipe it with a well-wrung soft cloth.
- For greasy dirt, wipe the part with a soft cloth with neutral detergent, then wipe again with damp cloth.
- In case the drainage hole is clogged with dirt, clean it with a cotton swab or toothpick.
- Wenn das Produkt schmutzig wird, wischen Sie es mit einem weichen Tuch ab, das gut ausgewrungen wurde.
- Wischen Sie bei Schmierensparten den Teil mit einem weichen Tuch mit neutralem Reinigungsmittel ab und wischen Sie dann mit einem feuchten Tuch nach.
- Falls die Ablauföffnung mit Schmutz verstopft ist, reinigen Sie sie mit einem Wattestäbchen oder einem Zahnstocher.
- Lorsque le produit est sale, frottez-le à l'aide d'un chiffon doux bien essoré.
- Pour la saleté grasse, frottez la partie concernée à l'aide d'un chiffon doux et d'un détergent neutre, puis frottez à nouveau avec un chiffon humide.
- Si l'orifice d'évacuation d'eau est bouché par de la saleté, nettoyez-le à l'aide d'un coton-tige ou d'un cure-dent.
- Если изделие испачкается, протрите его хорошо отжатой мягкой тканью.
- Масляные загрязнения следует стереть мягкой тканью с нейтральным моющим средством, и повторно протереть влажной тканью.
- В случае засорения дренажного отверстия, удалите грязь ватной палочкой или зубочисткой.

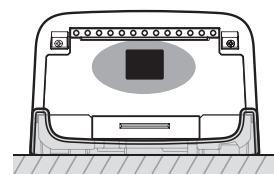


Drainage hole  
Ablauföffnung  
Orifice d'évacuation d'eau  
Дренажное отверстие

**2**

**Maintenance of sensor part** (once a month)  
**Wartung des Sensorteils** (einmal pro Monat)  
**Entretien de la partie capteur** (une fois par mois)  
**Техническое обслуживание датчика** (один раз в месяц)

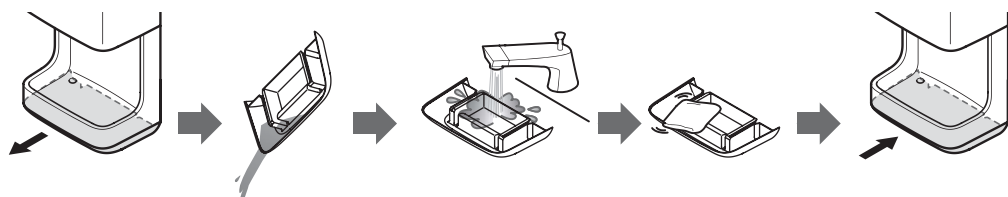
- Pollution on sensor could result in poor sensitivity or malfunction. Wipe the sensor with a well-wrung soft cloth on a regular basis.
- Die Verschmutzung des Sensors kann zu einer herabgesetzten Empfindlichkeit oder zu einer Fehlfunktion führen. Wischen Sie den Sensor regelmäßig mit einem weichen Tuch ab, das gut ausgewrungen wurde.
- Un capteur encrassé peut diminuer la sensibilité ou générer un dysfonctionnement. Frottez régulièrement le capteur à l'aide d'un chiffon doux bien essoré.
- Загрязнение датчика может привести к снижению чувствительности или неисправности. Регулярно протирайте датчик хорошо отжатой мягкой тканью.



**3**

**Maintenance of the water tray and waste pan** (at least once or twice a week)  
**Wartung des Wasserauffangbeckens und der Ablaufwanne** (mindestens ein- bis zweimal pro Woche)  
**Entretien du bac de récupération d'eau et du réservoir à déchets** (au moins une à deux fois par semaine)  
**Техническое обслуживание поддона для воды и поддона для отходов** (по меньшей мере один или два раза в неделю)

- Discard water from the water tray and rinse it with fresh water.
- Schütten Sie das Wasser aus dem Wasserauffangbecken ab und spülen Sie es mit frischem Wasser aus.
- Jetez l'eau du bac de récupération de l'eau, puis rincez-le à l'eau fraîche.
- Вылейте воду из поддона для воды и промойте его чистой водой.

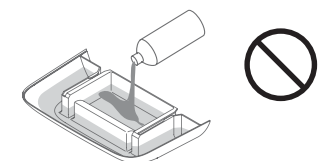
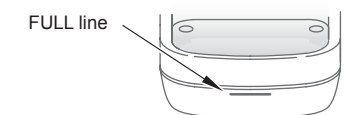


- When you pull the water tray, make sure to hold and pull it horizontally. Otherwise, water filled tray may fall or water in it may spill out.
- Pour out the water before it reaches the "FULL" line. If the water exceeds the "FULL" line, it will spill out.
- Do not leave soap in the water tray when it is installed in the product. Doing so could cause product problems.

- Wenn Sie das Wasserauffangbecken herausziehen, stellen Sie sicher, dass Sie es horizontal halten und es auch so herausziehen. Andernfalls kann das mit Wasser gefüllte Becken herunterfallen oder das Wasser kann auslaufen.
- Gießen Sie das Wasser aus, bevor es die FULL-(VOLL-)Linie erreicht. Wenn das Wasser die FULL-(VOLL-)Linie übersteigt, wird es auslaufen.
- Keine Seife im Wasserauffangbecken lassen, wenn dieses im Produkt installiert ist. Dies kann zu Produktstörungen führen.

- Lorsque vous tirez le bac de récupération d'eau, veillez à bien le maintenir à l'horizontale. Sinon, le bac rempli d'eau pourrait s'échapper ou l'eau pourrait se renverser.
- Videz l'eau avant que le niveau n'atteigne le trait de repère « FULL » (PLEIN). Si l'eau dépasse le trait de repère « FULL », elle va déborder.
- Ne laissez pas de savon dans le bac de récupération de l'eau lorsque ce dernier est installé dans le produit. Cela pourrait entraîner des problèmes au niveau du produit.

- При снятии поддона для воды держите его горизонтально. Иначе поддон с водой может упасть или вода может разлиться.
- Вылейте воду, прежде чем ее уровень достигнет отметки FULL (ПОЛНЫЙ). Если уровень воды находится выше отметки FULL (ПОЛНЫЙ), вода прольется.
- Не оставляйте мыло в поддоне для воды, когда он установлен в изделие. Это может вызвать неполадки в работе изделия.





# Problembehandlung

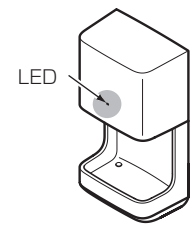
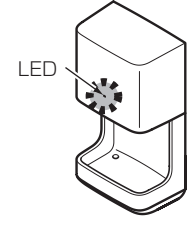
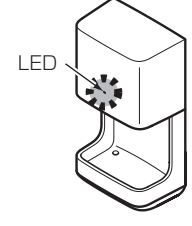
[DE] Bitte lesen Sie zuerst den Abschnitt zur Problembehandlung, bevor Sie einen Reparaturservice anfordern.

Problem	Lösungen
Es kommt keine Trockenluft, wenn Sie Ihre Hände in das Trockenfach halten.	<ul style="list-style-type: none"> <li>● Der Netzschalter ist möglicherweise auf AUS gestellt. → Wenn ja, stellen Sie den Netzschalter auf EIN. (Siehe Seite 5)</li> <li>● Hat der Sicherungsautomat ausgelöst? → Wenn er auf "0" steht, setzen Sie ihn auf "1" zurück.</li> <li>● Gibt es Verstopfungen in der Ablaufwanne? → Wenn es Verstopfungen gibt, entfernen Sie sie.</li> <li>● Ist der Sensor verschmutzt? → Wenn der Sensor verschmutzt ist, wischen Sie ihn mit einem weichen feuchten Tuch ab. (Siehe Seite 8)</li> </ul>
Der Trockner hält nicht an, obwohl die Hände herausgezogen wurden.	<ul style="list-style-type: none"> <li>● Gibt es Verstopfungen in der Ablaufwanne? → Wenn es Verstopfungen gibt, entfernen Sie sie.</li> <li>● Ist der Sensor verschmutzt? → Wenn der Sensor verschmutzt ist, wischen Sie ihn mit einem weichen feuchten Tuch ab. (Siehe Seite 8)</li> </ul>
Es wird keine warme Luft ausgestoßen.	<ul style="list-style-type: none"> <li>● Der Netzschalter des Heizgeräts ist möglicherweise auf AUS gestellt. → Wenn ja, stellen Sie den Netzschalter des Heizgeräts auf EIN. (Siehe Seite 5)</li> </ul>
Die Luftmenge ist gering.	<ul style="list-style-type: none"> <li>● Haben sich Staub oder Schmutz im Filter angesammelt? → Reinigen Sie den Filter, wenn sich Staub oder Schmutz angesammelt haben. (Siehe Seite 9)</li> </ul>
Im Ablaufwannenstopper steht Wasser.	<ul style="list-style-type: none"> <li>● Ist die Ablauföffnung mit Schmutz verstopft? → Falls die Ablauföffnung verstopft ist, reinigen Sie sie mit einem Wattestäbchen oder einem Zahnstocher. (Siehe Seite 8)</li> </ul>

Wenn das Problem auch nach Durchführen der empfohlenen Maßnahmen bestehen bleibt, schalten Sie den Netzschalter aus und stellen Sie den Sicherungsautomaten auf "0".  
Wenden Sie sich dann an den Installateur (oder das Geschäft, wo Sie das Gerät gekauft haben).  
(Zu Einzelheiten siehe Rückseite dieser Anleitung.)

[DE]

## Anzeigen

	Statusanzeigeleuchten	Bedeutung der Anzeigen	Produktbetrieb/Abhilfemaßnahmen
Normalzustand	<p>Immer ein</p> <p>Ein —————</p> <p>Aus —————</p> 	Stromversorgung besteht (Standby)	Eine Leuchte leuchtet kontinuierlich, aber schwach.
	<p>Blinkt einmal</p> <p>Ein — [Puls] —</p> <p>Aus — [Puls] —</p> 	Fortgesetzte Störung der Sensoren	Auch wenn einige Sensoren gestört sind, kann der Trockner aktiviert werden. Prüfen Sie, ob alle Sensoren sauber sind. Wenn nicht, wischen Sie sie mit einem weichen feuchten Tuch ab. ( ▶ Siehe Seite 8) Wenn sich die Anzeige nach dem Ausführen dieser Maßnahmen nicht ausschaltet, wenden Sie sich an den Installateur (oder das Geschäft, wo Sie das Gerät gekauft haben).
Ungewöhnlicher Zustand	<p>Blinkt zweimal</p> <p>Ein — [Puls] — [Puls] —</p> <p>Aus — [Puls] — [Puls] —</p> 	Störung des Lüftermotors Störung des Thermistors	Der Trockner funktioniert nicht. Den Filter reinigen, falls er verschmutzt ist. ( ▶ Siehe Seite 9) Die Unterseite des Geräts reinigen, falls sie verschmutzt ist.
		Abweichung der Anschlussklemme- Temperatursicherung Störung der Steuereinheit	Der Trockner funktioniert nicht. Möglicherweise muss er ersetzt werden. Wenden Sie sich an den Installateur (oder das Geschäft, wo Sie das Gerät gekauft haben).

# Dépannage

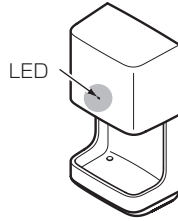
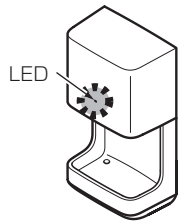
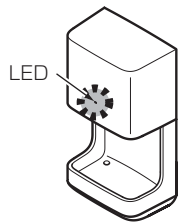
[FR] Lisez cette section pour dépanner d'éventuels problèmes avant de solliciter un service de réparation.

Problème	Solutions
Absence de soufflerie d'air sec après insertion des mains.	<ul style="list-style-type: none"> <li>● L'interrupteur d'alimentation est peut-être éteint. → Si c'est le cas, allumez l'interrupteur d'alimentation. (Voir page 5)</li> <li>● Est-ce que le disjoncteur allumé s'est déclenché ? → Si'il est hors tension, réinitialisez-le.</li> <li>● Le réservoir à déchets est-il bouché ? → Si oui, débouchez-le.</li> <li>● Est-ce que le capteur est encrassé ? → Si le capteur n'est pas propre, essuyez-le avec un chiffon doux et humide. (Voir page 8)</li> </ul>
Le séchoir ne s'arrête pas après le retrait des mains	<ul style="list-style-type: none"> <li>● Le réservoir à déchets est-il bouché ? → Si oui, débouchez-le.</li> <li>● Est-ce que le capteur est encrassé ? → Si le capteur n'est pas propre, essuyez-le avec un chiffon doux et humide. (Voir page 8)</li> </ul>
Pas de souffleries d'air chaud	<ul style="list-style-type: none"> <li>● L'interrupteur d'alimentation du chauffage est peut-être éteint. → Si c'est le cas, allumez l'interrupteur d'alimentation du chauffage. (Voir page 5)</li> </ul>
Le volume d'air est faible	<ul style="list-style-type: none"> <li>● Est-ce que des poussières ou des déchets se sont accumulés sur le filtre ? → Nettoyez le filtre si des poussières ou des déchets s'y sont accumulés. (Voir page 9)</li> </ul>
De l'eau reste dans le bouchon du réservoir à déchets	<ul style="list-style-type: none"> <li>● L'orifice d'évacuation d'eau est-il bouché par de la saleté ? → Si l'orifice d'évacuation d'eau est bouché, nettoyez-le à l'aide d'un coton-tige ou d'un cure-dent. (Voir page 8)</li> </ul>

Si le problème persiste après avoir effectué les actions suggérées, éteignez l'interrupteur d'alimentation et mettez le disjoncteur hors tension. Consultez ensuite le prestataire d'installation (ou le magasin où vous avez acheté l'appareil). (Voir au verso de ce manuel pour les coordonnées.)

[FR]

## Indicateurs

		L'indicateur d'état s'allume	Signification des indicateurs	Fonctionnement du produit/Actions correctrices
État normal	Veille	Toujours allumé Allumé ————— Éteint ————— 	L'alimentation est fournie (en veille)	Un indicateur est faiblement allumé en permanence.
	Motif de clignotement ①	Clignote une fois Allumé —■— Éteint ——— 	Les capteurs sont toujours défectueux	Le séchoir peut fonctionner même si certains capteurs sont défectueux. Vérifiez si les capteurs sont propres. S'ils ne sont pas propres, essuyez-les avec un chiffon doux et humide. ( ► Voir page 8) Si l'indicateur ne s'éteint pas après avoir effectué ces actions, consultez le prestataire d'installation (ou le magasin où vous avez acheté l'appareil).
État anormal	Motif de clignotement ②	Clignote deux fois Allumé —■—■— Éteint ——— 	Le moteur du ventilateur est défectueux La thermistance est défectueuse	Le séchoir ne fonctionne pas. Nettoyez le filtre s'il est encrassé. ( ► Voir page 9) Nettoyez le dessous de l'appareil s'il est sale.
			Anomalie du fusible de température du bornier d'alimentation Le contrôleur est défectueux	Le séchoir ne fonctionne pas. Pour résoudre le problème, remplacez-le. Consultez le prestataire d'installation (ou le magasin où vous avez acheté l'appareil).



# Устранение неисправностей

[RU] Ознакомьтесь с этим разделом для устранения любой неисправности, прежде чем обратиться в ремонтную мастерскую.

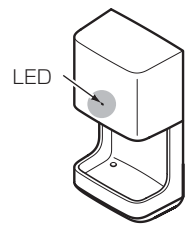
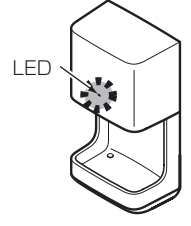
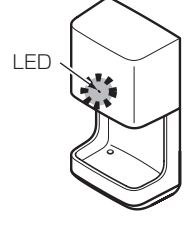
Неисправность	Решения
Сухой воздух не дует, когда руки помещают в изделие.	<ul style="list-style-type: none"> <li>● Выключатель установлен в положение ВЫКЛ. → В этом случае установите выключатель в положение ВКЛ. (См. стр. 5)</li> <li>● Сработал ли автоматический выключатель? → Если он выключен, снова включите его.</li> <li>● Имеется ли закупорка в поддоне для отходов? → При наличии какой-либо закупорки устраните ее.</li> <li>● Датчик загрязнен? → Если датчик загрязнен, протрите его мягкой влажной тканью. (См. стр. 8)</li> </ul>
Сушилка не выключается после вытягивания рук из сушилки	<ul style="list-style-type: none"> <li>● Имеется ли закупорка в поддоне для отходов? → При наличии какой-либо закупорки устраните ее.</li> <li>● Датчик загрязнен? → Если датчик загрязнен, протрите его мягкой влажной тканью. (См. стр. 8)</li> </ul>
Теплый воздух не дует	<ul style="list-style-type: none"> <li>● Выключатель нагревателя установлен в положение ВЫКЛ. → В этом случае установите выключатель нагревателя в положение ВКЛ. (См. стр. 5)</li> </ul>
Слабый поток воздуха	<ul style="list-style-type: none"> <li>● В фильтре скопилась пыли или мусор? → В случае скопления пыли или мусора очистите фильтр. (См. стр. 9)</li> </ul>
Вода попадает в ограничитель поддона для отходов	<ul style="list-style-type: none"> <li>● Засорено ли дренажное отверстие? → В случае засорения дренажного отверстия, удалите грязь ватной палочкой или зубочисткой. (См. стр. 8)</li> </ul>

Если неисправность не устранена после выполнения предложенных действий, выключите питание и установите выключатель в положение "Выкл."

Обратитесь к подрядчику, выполнявшему установку (или в магазин, где было приобретено изделие). (Контактные данные см. на задней стороне обложки данного руководства.)

[RU]

## Индикаторы

		Индикаторы состояния	Значение индикаторов	Работа изделия/корректирующие действия
Обычное состояние	Режим ожидания	<p>Всегда включено</p> <p>Включено —————</p> <p>Выключено —————</p> 	Питание подается (режим ожидания)	Индикатор постоянно горит тусклым светом.
	Схема мигания ①	<p>Мигает один раз</p> <p>Включено — [Pulse] —</p> <p>Выключено — [Pause] —</p> 	Датчики по-прежнему неисправны	Сушилка может работать, даже если некоторые датчики неисправны. Убедитесь, что датчики чистые. Если они загрязнены, протрите их мягкой влажной тканью. (▶ См. стр. 8) Если индикатор не выключается после выполнения этих действий, обратитесь к подрядчику, выполнявшему установку (или в магазин, где было приобретено изделие).
Состояние неисправности	Схема мигания ②	<p>Мигает два раза</p> <p>Включено — [Pulse] —</p> <p>Выключено — [Pause] —</p> 	<p>Двигатель вентилятора неисправен</p> <p>Термистор неисправен</p>	Сушилка не работает. Очистите фильтр, если он загрязнен. (▶ См. стр. 9) Очистите нижнюю часть блока, если она грязная.
			<p>Неисправность термopедохранителя клеммной колодки питания</p> <p>Контроллер неисправен</p>	Сушилка не работает. Неисправность может быть устранена заменой сушилки. Обратитесь к подрядчику, выполнявшему установку (или в магазин, где было приобретено изделие).

# Specifications

## Technische Daten

### Caractéristiques techniques

### Технические характеристики

[GB]

Item	Description	
Model name	Hand Dryer (type with high speed top blower)	
Model number	TYC324W	
Power Rating	AC220~240V 50Hz/60Hz	
Power consumption	Directly connect to power supply	
Power supply specifications	Heater on	605~675W
	Heater off	380~440W
Standby power consumption	0.5W or lower	
Motor	AC Universal Motor and Turbo Fan	
Heater	PTC Heater	
Safety device	Excess current fuse/Temperature fuse (Motor, heater, and power terminal block)	
Dimensions (mm)	Width 245, depth 154, height 470	
Mass	3.6kg	
Water tray capacity	Approximately 700 ml (capacity before overflow)	
Available set temperature range	Between 0 and 40 °C *Set a temperature that prevents condensation	

[DE]

Element	Beschreibung	
Modellname	Hand Dryer (Modell mit schnellem oberem Gebläse)	
Modellnummer	TYC324W	
Leistungsbemessung	AC220~240V 50Hz/60Hz	
Stromversorgungsspezifikationen	Direkte Verbindung mit der Stromversorgung	
Stromverbrauch	Heizgerät einschalten	605~675W
	Heizgerät ausschalten	380~440W
Stromverbrauch im Standby	0.5 W oder weniger	
Motor	Universalgleichstrommotor und Turbogebläse	
Heizgerät	PTC-Heizgerät	
Schutzvorrichtung	Redundante Stromsicherung/Temperatursicherung (Motor, Heizgerät und Anschlussklemme)	
Abmessungen (mm)	Breite 245, Tiefe 154, Höhe 470	
Gewicht	3.6kg	
Kapazität des Wasserauffangbeckens	Etwa 700 ml (Überlaufkapazität)	
Möglicher Temperatureinstellbereich	Zwischen 0 und 40 °C *Auf eine Temperatur einstellen, die Kondensation verhindert	

[FR]

Article	Description	
Nom de modèle	Hand Dryer (type avec les souffleries supérieure à grande vitesse)	
Numéro de modèle	TYC324W	
Puissance nominale	AC220~240V 50Hz/60Hz	
Caractéristiques de l'alimentation électrique	Raccordez directement à l'alimentation électrique	
Consommation électrique	Chauffage activé	605~675W
	Chauffage désactivé	380~440W
Consommation électrique en veille	0.5 W ou moins	
Moteur	Ventilateur turbo et moteur universel secteur	
Chauffage	Chauffage PTC	
Dispositif de sécurité	Fusible d'excès de courant/Fusible de température (moteur, chauffage et bornier d'alimentation)	
Dimensions (mm)	Largeur : 245, profondeur : 154, hauteur : 470	
Masse	3.6kg	
Capacité du bac de récupération de l'eau	Environ 700 ml (capacité avant un débordement)	
Plage de températures disponible	Entre 0 et 40 °C. *Sélectionnez une température qui empêche la condensation	

[RU]

Позиция	Описание	
Описание	Hand Dryer (тип с высокоскоростным верхним вентилятором)	
Название модели	TYC324W	
Номинальная мощность	AC220~240V 50Hz/60Hz	
Технические характеристики блока питания	Подключение к блоку питания напрямую	
Энергопотребление	Включение нагревателя	605~675W
	Выключение нагревателя	380~440W
Энергопотребление в режиме ожидания	0.5 Вт или меньше	
Двигатель	Универсальный двигатель переменного тока и турбовентилятор	
Нагреватель	Нагреватель PTC	
предохранительное устройство	Предохранитель избыточного тока/термопредохранитель (двигатель, нагреватель и клеммная колодка питания)	
Размеры (мм)	Ширина 245, глубина 154, высота 470	
Масса	3.6kg	
Объем поддона для воды	Приблизительно 700 мл (объем до переполнения)	
Доступный диапазон установок температуры	От 0 до 40 °C *Установите температура, при которой не образуется конденсат	